



Initiative d'Ashinaga pour l'Afrique 2017

Contribuer au développement de l'Afrique subsaharienne à travers l'enseignement supérieur à l'étranger

Ashinaga est une organisation à but non lucratif basée au Japon, qui procure un soutien éducatif et émotionnel à des étudiants orphelins. Au cours de ces 45 dernières années, l'organisation a aidé plus de 95,000 orphelins et beaucoup de ses diplômés contribuent activement à la société grâce à une variété de compétences, et ce à travers le monde.

L'Initiative d'Ashinaga pour l'Afrique a été lancée en 2014. Notre mission est d'accompagner l'Afrique subsaharienne dans ses efforts de développement en favorisant l'accès aux études supérieures à l'étranger. Nous soutenons des étudiants orphelins déterminés à retourner dans leur pays afin d'y effectuer un changement, en fournissant l'accès à un soutien financier complet pour un diplôme de premier cycle dans une université à l'étranger, les frais de scolarité, de logement, de transport et possibles autres étant compris.

Critères – la candidature est ouverte à ceux qui :

1. ont perdu leur père, leur mère, ou les deux
2. ont complété leur éducation (primaire et secondaire) lors des 2 dernières années ou qui l'auront fini à la date du 1^{er} août 2017 (*les brevets professionnels ne sont pas acceptés*)
3. ont la citoyenneté et ont fini, ou vont finir le lycée dans l'un des pays suivants : Bénin, Burkina Faso, Burundi, Cameroun, Comores, Côte d'Ivoire, Djibouti, Gabon, Madagascar, Mali, Mauritanie, République Démocratique du Congo, République du Congo, Sénégal, Togo.
4. sont nés après le 1^{er} octobre 1994
5. n'ont pas les capacités financières pour étudier à l'université
6. parlent couramment le français
7. ont un parcours scolaire remarquable
8. peuvent participer aux deux programmes préparatoires d'Ashinaga, au cours d'une année entière, avant d'entrer à l'université
9. veulent retourner chez eux ou en Afrique subsaharienne, afin de contribuer activement à la société africaine après avoir été diplômé de l'université
10. n'ont pas de personne à charge qui viendrait interférer avec la poursuite des études
11. sont en bonne santé et capables d'aller étudier à l'étranger

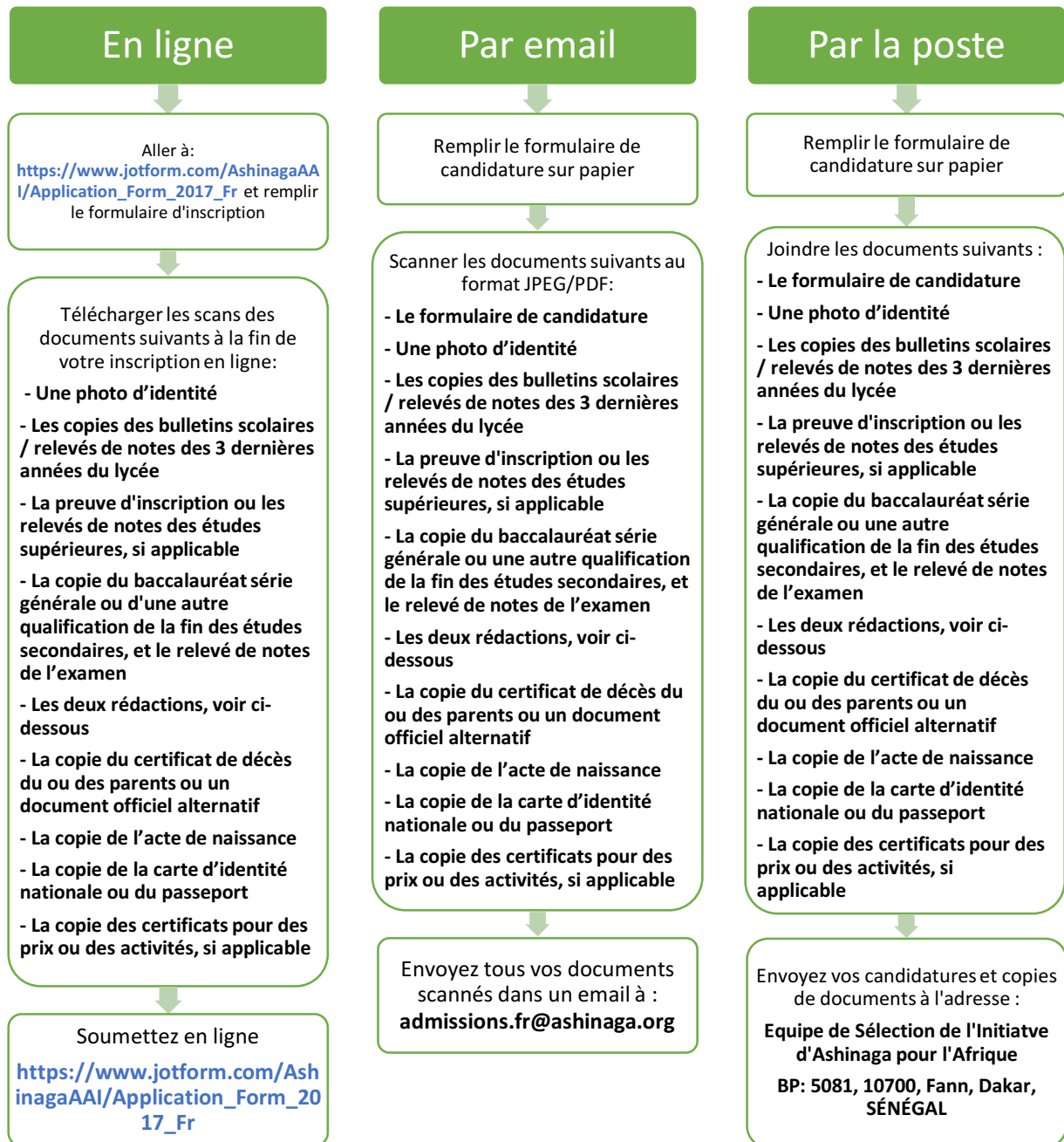
Documents à soumettre pour la candidature

1. Ce formulaire de candidature (uniquement les pages 4 à 7)
2. Une photo d'identité (3,5cm x 4,5 cm)
3. Les copies des bulletins scolaires / relevés de notes des 3 années du lycée
4. La preuve d'inscription ou les relevés de notes d'études supérieures, si applicable
5. La copie du baccalauréat série générale ou une autre qualification de la fin des études secondaires, et le relevé de notes de l'examen
6. Les deux rédactions, voir ci-dessous
7. La copie du certificat de décès du ou des parents ou un document officiel alternatif
8. La copie de l'acte de naissance
9. La copie de la carte d'identité nationale ou du passeport
10. La copie des certificats pour des prix ou des activités, si applicable

À NOTER : cette candidature et le processus de sélection sont GRATUITS. Toute personne demandant le paiement à n'importe quelle étape du processus le fait contre la volonté d'Ashinaga, et ne doit pas être payée.

Comment Postuler

Il y a trois façons de postuler à l'Initiative d'Ashinaga pour l'Afrique. Veuillez choisir une méthode et soumettre les bons documents avant la date limite. Nous vous conseillons fortement de postuler par email ou en ligne.



À NOTER : tous les documents doivent être soumis en anglais ou en français. Si les documents ne sont écrits dans aucune de ces 2 langues, le candidat devra les faire traduire par un organisme officiel. Utilisez le calendrier occidental pour remplir la candidature. Si vous envoyez par la Poste, n'envoyez pas vos documents officiels mais une copie.

Date limite de candidature : le 7 août 2017

** Pour les étudiants qui seront diplômés en 2017, nous acceptons l'attestation du baccalauréat. Veuillez nous envoyer une copie par email au plus vite après réception des résultats.

Veuillez noter que **seuls les candidats retenus seront contactés par email vers fin août 2017**. Ils seront invités à se présenter à un entretien en septembre 2017 dans leur pays.



APERÇU DE L'INITIATIVE D'ASHINAGA POUR L'AFRIQUE (IAA) 2017

Sélection :

Ashinaga étudie les candidatures et sélectionne les finalistes de chaque pays en personne. Seuls les candidats retenus seront contactés par email vers fin août 2017. Ashinaga organise des entretiens individuels et un examen avec les finalistes afin de mieux comprendre leur niveau académique et leur but professionnel en Afrique subsaharienne. À ce stade, il sera demandé aux étudiants vers quelle spécialité ils veulent s'orienter. Les étudiants doivent, le jour de l'entretien, se présenter avec les originaux des documents demandés et leur pièce d'identité. **L'absence de ces documents pourra être une cause de disqualification.*

Camp d'Études au Sénégal et en Ouganda :

Ashinaga choisit un étudiant par pays pour participer au Camp d'Études au Sénégal de novembre 2017 à mars 2018. Durant le Camp d'Études, les étudiants recevront une aide dans leur préparation académique, pour les candidatures aux universités, la planification professionnelle et le développement du leadership. Tous les frais engendrés par le Camp seront couverts par Ashinaga. Un deuxième Camp, le Camp Préparatoire, aura lieu en Ouganda entre mai et juin 2018. Pendant ce Camp, les étudiants se rencontrent à nouveau pour se préparer aux différences sociales, culturelles et académiques qu'ils affronteront en allant étudier à l'étranger. Ils commenceront leurs études supérieures en août ou septembre 2018.

À l'Université :

L'Initiative d'Ashinaga pour l'Afrique aide des étudiants à avoir accès à un soutien financier complet couvrant les frais de scolarité, le logement, les assurances, les billets d'avion afin d'étudier à l'étranger. Ashinaga fournit également une rente mensuelle couvrant les dépenses alimentaires et frais académiques annexes nécessaires. La bourse couvre les frais du premier diplôme auquel peut prétendre l'étudiant dans la spécialité de son choix. Les coûts d'un cycle ou d'une classe préparatoire seront aussi couverts par Ashinaga si requis par l'étudiant afin de s'assurer d'être admis ou correctement préparé à l'environnement universitaire, ou si les qualifications académiques du pays dont est originaire l'étudiant ne sont pas reconnues dans le potentiel pays où il souhaite poursuivre ses études. Ashinaga ne couvre pas un second diplôme ou un master. Durant leur scolarité, les boursiers doivent par ailleurs participer à un stage obligatoire dans leur pays d'origine ou en Afrique subsaharienne ainsi qu'à des programmes d'Ashinaga promouvant la croissance personnelle, le développement professionnel et l'éducation en Afrique. Ashinaga a des bureaux régionaux au Japon, aux États-Unis, au Royaume-Uni et en France pour soutenir les étudiants durant leurs études.

Après la fin du programme d'études :

Les boursiers doivent retourner en Afrique subsaharienne cinq ans après avoir fini leurs études. Si les boursiers ne retournent pas, ils devront repayer le coût du soutien financier (hormis : les frais de scolarité, le logement ainsi que l'allocation pour la nourriture) qu'ils ont reçu afin de financer d'autres boursiers Ashinaga.

Note Importante : <Devenir un boursier>

Les étudiants ne deviendront officiellement des bénéficiaires de l'Initiative d'Ashinaga pour l'Afrique qu'après avoir été admis dans une université et avoir reçu le visa potentiel du pays dans lequel l'étudiant souhaite étudier. **Veillez noter que le fait de participer au Camp d'Études ne garantit PAS la bourse.** L'admission à une université et l'obtention d'un visa sont la responsabilité de l'étudiant, mais Ashinaga fera tout son possible pour les aider dans leurs démarches.

Note Importante : <Choisir une spécialité/une université>

[#Ashinaga prend en considération les buts et les préférences des étudiants, mais se réserve le droit de prendre la décision finale du choix de la spécialité et de l'université.](#) Les étudiants peuvent exprimer leurs souhaits pendant l'entretien, mais la décision finale sera prise durant le Camp d'Études par des consultations avec Ashinaga. Les étudiants sont encouragés à postuler aux universités avec lesquelles Ashinaga a déjà une relation existante et il n'est pas toujours possible pour les étudiants de choisir leur université et leur spécialité. Veuillez noter que Ashinaga ne sélectionne PAS d'étudiants qui veulent étudier la médecine. Cependant, Ashinaga peut soutenir des étudiants qui veulent faire un diplôme de trois ou quatre ans lié à la médecine, par exemple la biomédecine. De plus, pour ceux souhaitant étudier l'ingénierie, notez qu'Ashinaga demande aux étudiants d'avoir obtenu des notes particulièrement élevées au lycée pour être acceptés.

Nom : _____

Êtes-vous à la charge d'une autre personne que votre tuteur ? Si oui, précisez :

Formation Scolaire

Quand avez-vous ou aurez-vous terminé vos études au lycée ? : 2015 2016 2017

Inscrivez votre parcours scolaire en commençant par le plus récent :

Année (AAAA - AAAA)	École ou institution	Qualifications
<i>e.g. 2015 - 2016</i>	<i>Lycée Aimé Césaire</i>	<i>Baccalauréat Séries S2</i>

Avez-vous reçu une bourse pour soutenir votre éducation ? Si oui, veuillez préciser.

Si vous êtes déjà bachelier, veuillez raconter vos activités (à l'université, au travail ou autre) depuis la fin de vos études au lycée.

Date	Activité

Compétences Linguistiques

Langue maternelle : _____

Veuillez écrire toutes les langues que vous parlez couramment :

Si vous avez passé un test de compétence en langue, veuillez noter le nom de l'examen et votre note officielle :

Nom de l'examen : _____ Note : _____

Activités Extrascolaires et Prix Reçus

Nom : _____

Veillez inscrire et expliquer brièvement **trois** prix ou activités extrascolaires ci-dessous. Vous devrez choisir ceux dont vous êtes particulièrement fier.

Date	Activité ou Prix

Rédaction

Veillez rédiger sur une feuille de papier séparée. Si vous choisissez d'écrire votre réponse à la main, veuillez écrire en minuscule et à l'encre noire ; les crayons ne doivent pas être utilisés. Une écriture illisible pourrait affecter votre candidature.

Rédaction 1 : Veuillez décrire votre enfance et l'expérience de la perte de votre / vos parents. Quels défis avez-vous rencontrés après cette perte et comment avez-vous surmonté ces difficultés ? Nous voulons que vous vous concentriez sur ce que vous avez fait afin de continuer vos études. (500 mots maximum).

Rédaction 2 : Veuillez écrire une lettre de motivation décrivant ce que vous voulez étudier à l'université à l'étranger et pourquoi. De plus, veuillez parler de vos plans futurs et comment vous voulez utiliser les connaissances et expériences acquises lors de vos études futures. (500 mots maximum).

N'oubliez pas qu'une lettre de motivation vous concerne personnellement. Ashinaga s'intéresse à comment vous tirez profit des ressources et opportunités auxquelles vous avez accès.

Consentement

Pour compléter cette candidature, veuillez cocher les cases et signer ci-dessous :

- J'ai lu et pleinement compris le programme 2017 de l'Initiative d'Ashinaga pour l'Afrique et j'accepte pleinement de participer aux activités mentionnées.
- Je déclare solennellement que les déclarations que j'ai faites dans ce dossier de candidature sont à ma connaissance et selon mes croyances vraies.

Nom complet du candidat

Signature du candidat

Date

Nom complet du tuteur

Signature du tuteur*

Date

**Veillez noter que la signature de votre tuteur est obligatoire pour compléter votre candidature*

Liste de vérification

Nom _____

Veuillez ✓ si vous avez fourni		Documents	Comment obtenir les documents
<input type="checkbox"/>	1	Formulaire de candidature (4 pages)	Téléchargez du site internet / Demandez le document papier
<input type="checkbox"/>	2	Photo d'identité (3,5cm x 4,5 cm)	Par vous-même
<input type="checkbox"/>	3	Les copies des bulletins scolaires / relevés de notes des 3 dernières années du lycée	Demandez à vos professeurs
<input type="checkbox"/>	4	La preuve d'inscription ou les relevés de notes des études supérieures, si applicable	Demandez à votre école/université
<input type="checkbox"/>	5	La copie du Baccalauréat série générale ou une autre qualification de la fin des études secondaires, et le relevé de notes de l'examen	Demandez à l'office du Baccalauréat ou équivalent
Veuillez remplir les cases		Nom de l'examen	
		Numéro d'inscription	
		Note	
		Date d'examen	jour / mois / année
		Date de publication des résultats	jour / mois / année
		Si vous ne pouvez pas soumettre vos résultats maintenant, quand pourrez-vous les soumettre ?	jour / mois / année
<input type="checkbox"/>	6	Rédaction 1	Par vous-même
<input type="checkbox"/>	7	Rédaction 2	Par vous-même
<input type="checkbox"/>	8	Certificat de décès	Demandez à l'institution concernée
<input type="checkbox"/>	9	Acte de naissance	Demandez à l'institution concernée
<input type="checkbox"/>	10	Copie de la carte d'identité	Par vous-même
<input type="checkbox"/>	11	Copie du passeport, si applicable	Par vous-même
<input type="checkbox"/>	12	Copie des prix ou des certificats pour des activités	Demandez aux institutions concernées
<Question>		Comment avez-vous entendu parler de notre programme ?	<input type="checkbox"/> Ambassade japonaise <input type="checkbox"/> Site Internet Ashinaga <input type="checkbox"/> Réseaux sociaux <input type="checkbox"/> Famille/Amis <input type="checkbox"/> École/Lycée (veuillez préciser : _____) <input type="checkbox"/> Autre (veuillez préciser : _____)